



Józefów i okolice przed 1962

Nr 24 (87) Rok IV

Józefów, 27 listopad 2012

www.andriollowka.pl

JÓZEFÓW

Wydarzenia, jakie miały miejsce w latach 1877–1939 na terenie dzisiejszego Józefowa, zmieniły wcześniejszy charakter tych ziem i w rezultacie doprowadziły do powstania miasta w 1962 r. Historia współczesnego Józefowa opiera się na trzech filarach. Są to:

- Droga Żelazna Nadwiślańska (DŻN), czyli uruchomiona w 1877 r. Kolej Nadwiślańska z Mławą do Kowla.
- Dziedzictwo Andriollego, który w 1880 r. swoją wizją letniska nadwiślańskiego określił kierunek rozwoju okolicznych wsi i miejscowości.
- Rozwój podwarszawskiej wilegiatury oraz letniskowej i uzdrowskiej architektury w latach 1880–1939 wzdłuż tzw. linii otwockiej. Poniższe kalendarium przedstawia w zarysie najistotniejsze fakty, które wywarły i wywierają wpływ na historię miasta i regionu.

29 sierpnia 1877 – oddano do użytku Drogę Żelazną Nadwiślańską (Kolej Nadwiślańska), która łączyła Wołyń, urodzajną ziemię lubelską (Chełm i Lublin) z ufortyfikowaną linią rzeki Wisły, a dalej przez Ciechanów i Mławę wiodła do Prus. Po stronie pruskiej posiadała połączenie z portem morskim w Gdańsku. Szerokotorowa kolej o standardzie rosyjskim przebiegała wzdłuż przypuszczalnej linii frontu i łączyła ze sobą najważniejsze rosyjskie twierdze na terenie Królestwa Polskiego: Warszawę, Nowogiejewsk (Modlin) i Iwangorod (Dęblin). Linia Nadwiślańska pozwalała na szybki transport wojska, amunicji i sprzętu. Pierwsze przystanki Kolei Nadwiślańskiej na odcinku z warszawskiej Pragi do Łaskarzewa były usytuowane: we wsi Wawer – przystanek Wawer oraz przystanek Jarosław – w osadzie Kolonia Jarosław nad rzeką Świder w pobliżu folwarku Anielin (na terenie dzisiejszego Józefowa). Pierwsza stacja kolejowa tego odcinka powstała w leśnym pustkowiu, na terenie dóbr otwockich Zygmunta Kurtza, na pograniczu gruntów folwarku otwockiego i wiazowskiego, w odległości około mili od siedziby właściciela

dóbr otwockich w Otwocku Wielkim i nazywano ją Otwock Stacyjny, Otwock Kolejowy lub Otwock Nowy.



Fragment mapy DŻN, 1877–1901

Od 1897 r. funkcjonowała nowa stacja kolejowa w Falenicy, w pobliżu której rozwinęła się osada letniskowa Wille Falenickie zwana także Wilegiatura Falenica (w drugiej połowie XIX w., w szybko rozwijającej się i przeludnionej Warszawie, terminem wilegiatura określano miejsce pobytu oraz pobyt na wsi, na świeżym powietrzu dla wypoczynku). Od roku 1898 pociągi zatrzymywały się również w Radości, Józefowie oraz w Świdrze – o czym informowały warszawskie ogłoszenia prasowe. Najprawdopodobniej w latach 1901–1903 wybudowane zostały drewniane budynki stacji kolejowych: Świder, Józefów, Radość.



Kolej Nadwiślańska, stacja Józefów z początku XX w.

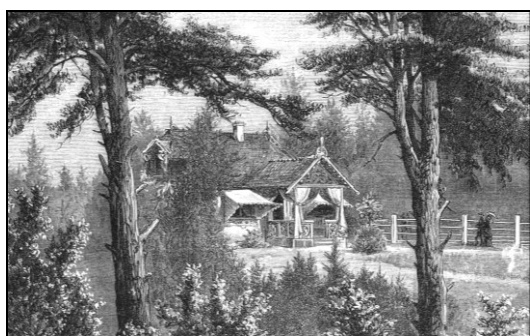
1880 – w wyniku parcelacji folwarku Anielin, warszawski ilustrator Elwiro Michał Andriolli (1836–1893) zakupił około 202 hektarów ziemi po obu brzegach rzeki Świder (dzisiejszy

Otwock i Józefów) i rozpoczął kolonizację nabytych terenów. Wykorzystując bliskość przystanku kolejowego Jarosław i stacji Otwock, realizował własną wizję letniskowej kolonii. Na zakupionym terenie artysta karczował las, wytyczał drogi, bulwar spacerowy wzdłuż rzeki, wzmacniał brzegi rzeki, budował groble, a nawet drewniany most, uprawiał pole, założył ogród owocowy i park. Każdy z nowych domów powstawał według jego projektu i pod jego czujnym okiem i kierunkiem, ale przy współpracy z cieślami z pobliskich miejscowości. Dla wygody właściciela i letnich mieszkańców wille otrzymywały własne nazwy.



E.M. Andriolli, rysunek, 1880

Z chwilą pojawienia się pierwszych letników u Elwira Michała Andriollego, jego bezpośredni sąsiedzi również zaczęli przystosowywać pomieszczenia swoich chałup do wynajmu. Niebawem w domach wiejskich i willach położonych nad Świdrem zamieszkali goście z miasta.



Fragment rysunku *Brzegi nad rzeką Świder*, 1884

1883 – posiadłość Andriollego otrzymała oficjalnie nazwę Brzegi i dała początek m.in. późniejszemu Willom Świderskim położonym po obu brzegach rzeki oraz Wilegiaturze Świder.

1895 – właściciel folwarku Błota – Jakub Karol Hanneman (1850–1937) – zakupił folwark Falenica i przystąpił do jego parcelacji. W wyniku tych działań powstała kolonia Falenica.

Od wiosny **1898 r.** pojawiły się ogłoszenia w warszawskiej prasie informujące o letnich mieszkaniach do wynajęcia w pobliżu przystanku Józefów położonym przy Kolei Nadwiślańskiej (była to druga stacja kolejowa na terenie dzisiejszego Józefowa). Drewniany budynek tej stacji z charakterystyczną wieżą, podobny był do budynków w Świdrze i w Radości. Został wybudowany najprawdopodobniej w latach 1901–1903. Wejście główne prowadziło do dużej poczekalni i kasy biletowej. Drugie wejście prowadziło do biura zawiadowcy stacji, który na piętrze miał służbowe mieszkanie.

1905–1906 – osadnicy żydowscy zamieszkali w Falenicy.

Ст.	Варшава-Ковельская	Пр.
Пр.	Варшава-Брестская	Ст.
Ст.	Ваверь.....	Пр.
↑	Радость ост. пункт.....	↑
	Медзешинь.....	
	Фаленица.....	
	Михалинь.....	
	Юзефовъ.....	
	Ярославъ.....	
	Свидеръ.....	
	Отвоцкъ.....	
	Стара Вѣсь.....	
↓	Целестиновъ.....	↓
Пр.	Ильица.....	Ст.

Stacje Kolei Nadwiślańskiej na odcinku Warszawa–Pilawa, 1914

1913 – kupcy żydowscy założyli Towarzystwo Miłośników Letnich Mieszkań zajmujące się sprzedażą gruntów w okolicach przyszłego letniska Michalin.

16 kwietnia 1914 r. na stacji kolei wąskotorowej Wawer nastąpiło otwarcie nowego odcinka Kolei Jabłonowskiej z Wawra do Karczewa. Kolej wąskotorowa na odcinku Jabłonna–Wawer funkcjonowała już od 1901 r. Jej trasa przebiegała z Jabłonna wzdłuż Wisły do stacji Most w Warszawie i dalej przez Kamionek, Grochów i Goławek do Wawra. Nowe połączenie kolejowe, zwane kolejką lub koleją dojazdową, dzięki licznym przystankom dawało możliwość dogodnego podróżowania do oraz z Warszawy.

Odcinek Wawer–Karczew, podobnie jak odcinek Jabłonna–Most, przebiegał równolegle do Kolei Nadwiślańskiej z tą różnicą, że był jeszcze bardziej do niej przybliżony, a na odcinku Wawer–Anin odległość ta nie przekraczała kilkudziesięciu metrów. Fakt ten wzmacniał konkurencyjną pozycję nowego połączenia w stosunku do istniejącej linii Kolei Nadwiślańskiej. Przyczynił się również do budowy nowych willi letniskowych w sąsiedztwie przystanków, a z powodu dużej liczby podróżujących wkrótce zwiększono częstotliwość kursowania pociągów.

W latach **1912–1914** na odcinku Wawer–Karczew wzniesiono okazałe piętrowe budynki stacyjne w Wawrze i w Otwocku oraz mniejsze

parterowe w Międzylesiu (zwanym wówczas Kaczym Dołem), Radości, Józefowie, Świdrze i Karczewie. Wszystkie budynki były murowane, miały także dobudowane drewniane werandy.

W 1914 r. został oddany do użytku przystanek kolei wąskotorowej w Józefowie, a kilka lat później uruchomiono przystanki: Jarosław (Jarosław-Anielin) przy moście na rzece Świder i Emilianów przy cmentarzu katolickim.

W latach międzywojennych na terenie dzisiejszego Józefowa funkcjonowały trzy stacje kolejowe PKP: w Letnisku Józefów stacje Józefów i Jarosław (do 1936), a w Letnisku Michalin stacja Michalin. Funkcjonowały także cztery przystanki kolei wąskotorowej: Jarosław (Jarosław-Anielin), Józefów, Emilianów i Michalin. Przy stacjach obu kolei tętniło życie letniska. Dworcowe poczekalnie były naturalnym miejscem spotkań. Na przyjeżdżających gości czekały miejscowe dorożki.

1915 – wojska niemieckie utworzyły nowoczesną linię obrony wschodniego przedpola Warszawy Bruckenkopf Warschau (Przedmoście Warszawy) na odcinku Wiazowna–Józefów-rzeka Wisła fortyfikacje powstały m.in. w Emowie, Rycicach, Józefowie, Jarosławiu i Świdrach Małych.

9 listopada 1916 – na mocy rozporządzenia szefa administracji niemieckiej Otwock uzyskał prawa miejskie.

14 lutego 1924 – weszło w życie rozporządzenie Rady Ministrów z dnia 28.12.1923 r., którym Otwock został uznany uzdrowiskiem „posiadającym charakter użyteczności publicznej”.

10 listopada 1924 – weszło w życie rozporządzenie Rady Ministrów z dnia 28.10.1924 r. „o utworzeniu gminy wiejskiej Letnisko-Falenica w powiecie warszawskim”. W skład gminy włączono:

- z gminy wiejskiej Zagózdź: Falenica-Wille, Józefów, Emilianów, Miedzeszyn-Wille, Zbójna Góra-Radość, Kaczy Dół, Maciorowe Bagno, Laski Osady;
- z gminy wiejskiej Wiazowna: Michalin, Jarosław;
- z gminy wiejskiej Karczew: Wille Świderskie;
- z gminy wiejskiej Wawer: Anin.

1 kwietnia 1927 – gmina wiejska Letnisko Falenica zyskała uprawnienia finansowe gminy miejskiej, które umożliwiły w niedługim czasie wzmocnić finanse gminnego budżetu oraz przeprowadzić niezbędne inwestycje w letniskach. W 1935 r. gmina wiejska Letnisko Falenica składała się z 10 sołectw (Anin, Międzylesie, Radość, Zbójna Góra, Miedzeszyn, Miedzeszyn Nowy, Falenica, Michalin, Józefów, Świder) obejmujących: Letnisko Anin, Letnisko Międzylesie, Letnisko (kolonia) Daków, Letnisko Radość, Letnisko (kolonia) Zbójna Góra, Letnisko Miedzeszyn (I), Letnisko Miedzeszyn Nowy (II), Letnisko Falenica, Letnisko Michalin,

Letnisko Emilianów, Letnisko Józefów, Letnisko (kolonia) Jarosław, Letnisko Świder, osiedle Świder-Anielin, osada Karolew oraz Radość-Borków.



Letnisko Świder, kąpiel słoneczna, 1938

1935–1936 – początki intensywnych działań mieszkańców, właścicieli willi i pensjonatów położonych na terenie Letniska Świder (należącego do gminy Letnisko Falenica) zmierzających do utworzenia stacji klimatycznej oraz samodzielnego uzdrowiska Świder.



Goście honorowi na stacji Józefów podczas uroczystego otwarcia ruchu kolejowego na zelektryfikowanym odcinku Otwock–Warszawa–Pruszków, 1936

1936–1937 – działania mieszkańców, właścicieli willi i pensjonatów, właścicieli „realności w Józefowie” (Letnisko Józefów należało do gminy Letnisko Falenica) zmierzały do określenia kierunku rozbudowy Letniska Józefów: „jako uzdrowisko – stacja klimatyczna, czy jako letnisko – osiedle”.

1 kwietnia 1939 – weszło w życie rozporządzenie Ministra Spraw Wewnętrznych z dnia 27.03.1939 r. „o zmianie granic niektórych gmin wiejskich w powiecie i województwie warszawskim”. Do gminy Letnisko Falenica przyłączono:

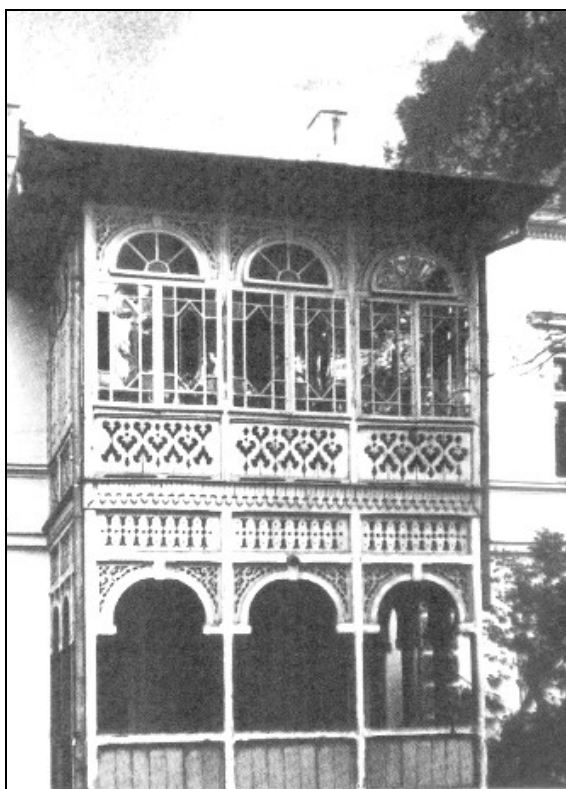
- ze znoszonej gminy wiejskiej Zagózdź: Błota, Borków, Dębinka, Julianów, Miedzeszyn, Nowa Wieś, Świdry Małe, Wólka Zerzeńska, Zagózdź;
- z gminy wiejskiej Wiazowna: gromady Zamładz, Rycice oraz część gromad Aleksandrów i Emów;

Z gminy Letnisko Falenica wyłączono:

- do gminy wiejskiej Wawer: gromady Anin i Międzylesie.

Zasięg terytorialny Letniska Józefów uległ powiększeniu.

W latach wojny i okupacji liczba letniskowych wyjazdów zdecydowanie zmalała, a położone pośród lasów wille i pensjonaty często były miejscem konspiracyjnych działań. Niemcy, w wydzielonej wschodniej części Letniska Falenica, utworzyli getto dla ludności żydowskiej (m.in. z falenickich letnisk), które zostało przez nich zlikwidowane w 1942 r. Zgromadzonych w falenickim getcie mieszkańców wywieziono do obozu zagłady w Treblince. Wielu mieszkańców gminy Letnisko Falenica, pochodzenia polskiego lub żydowskiego, właścicieli letniskowych nieruchomości, straciło życie podczas wojny. Niektórzy po jej zakończeniu wyjechali z kraju, a pozostałym przyszło żyć w zupełnie innej rzeczywistości.



Letnisko Józefów, lata międzywojenne, murowana willa z drewnianą werandą w stylu świdermajer

15 maja 1951 – weszło w życie rozporządzenie Rady Ministrów z dnia 05.05.1951 r. „w sprawie zmiany granic miasta stołecznego Warszawy”. Z gminy Falenica Letnisko przyłączono do Warszawy: Borków, Julianów, Miedzeszyn, Miedzeszyn Nowy, Miedzeszyn Wieś, Radość, Wólka Zerzeńska, Zagóźdź oraz część gromad Błota, Falenica, Michalin i Zbójna Góra.

15 maja 1951 – weszło w życie rozporządzenie Prezesa Rady Ministrów z dnia 05.05.1951 r. „w sprawie zmiany granic, siedziby i nazwy niektórych gmin w powiecie i województwie warszawskim”. Siedzibę gminnej rady narodo-

wej gminy Falenica Letnisko w powiecie i województwie warszawskim przeniesiono z Falenicy do Józefowa, a nazwę „gmina Falenica Letnisko” zmieniono na nazwę „gmina Józefów”. Nowo powstała gmina Józefów [Letnisko] obejmowała dotychczasowe letniska falenickie: Józefów, Emilianów, Jarosław, Świder oraz część letnisk Falenica i Michalin, a także (przyłączone w 1939 r. do gminy Letnisko Falenica): Rycice, Dębinka, Świdry Małe, Nowa Wieś oraz część gromad Błota, Aleksandrów i Emów.

1 lipca 1952 – weszło w życie rozporządzenie Rady Ministrów z dnia 03.05.1952 r. w sprawie zniesienia powiatu warszawskiego i utworzenia m.in. powiatu miejsko-uzdrowiskowego Otwock. Nowo utworzony powiat miejsko-uzdrowiskowy objął ze zniesionego powiatu warszawskiego miasto Otwock oraz gminy: Celestynów, Halinów, Józefów, Karczew, Ostrowiec, Sulejówek, Wiązowna i Wesoła. Włączone gminy przekształcono na dzielnice tego powiatu.

Do miasta Otwock zostały przyłączone osiedla: Świder, Zamlądz, Teklin, Świdry Wielkie, Ługi oraz wschodnia część Rycic.

1 stycznia 1958 – weszło w życie rozporządzenie Rady Ministrów z dnia 27.06.1957 r. „w sprawie zniesienia powiatu miejsko-uzdrowiskowego Otwock, utworzenia powiatu miejskiego Otwock, powiatu otwockiego i niektórych osiedli oraz w sprawie zmiany granic niektórych powiatów w województwie warszawskim”. Po zniesieniu powiatu miejsko-uzdrowiskowego Otwock i dzielnic tego powiatu, miasto Otwock uzyskało prawa powiatu miejskiego. Obszary m.in. zniesionych dzielnic włączono w skład powstałego powiatu otwockiego jako cztery nowe osiedla: Józefów, Karczew, Sulejówek i Wesoła.

18 lipca 1962 – weszło w życie rozporządzenie Prezesa Rady Ministrów z dnia 7 lipca 1962 r. w sprawie utworzenia miasta Józefów.

Robert Lewandowski



Muzeum
Elwiro Michała Andriollego

www.andriolli.pl

FUNDACJA
ANDRIOLLEGO

www.swidermajer.pl

ŚWIDERMAYER®
WYDAWNICTWO